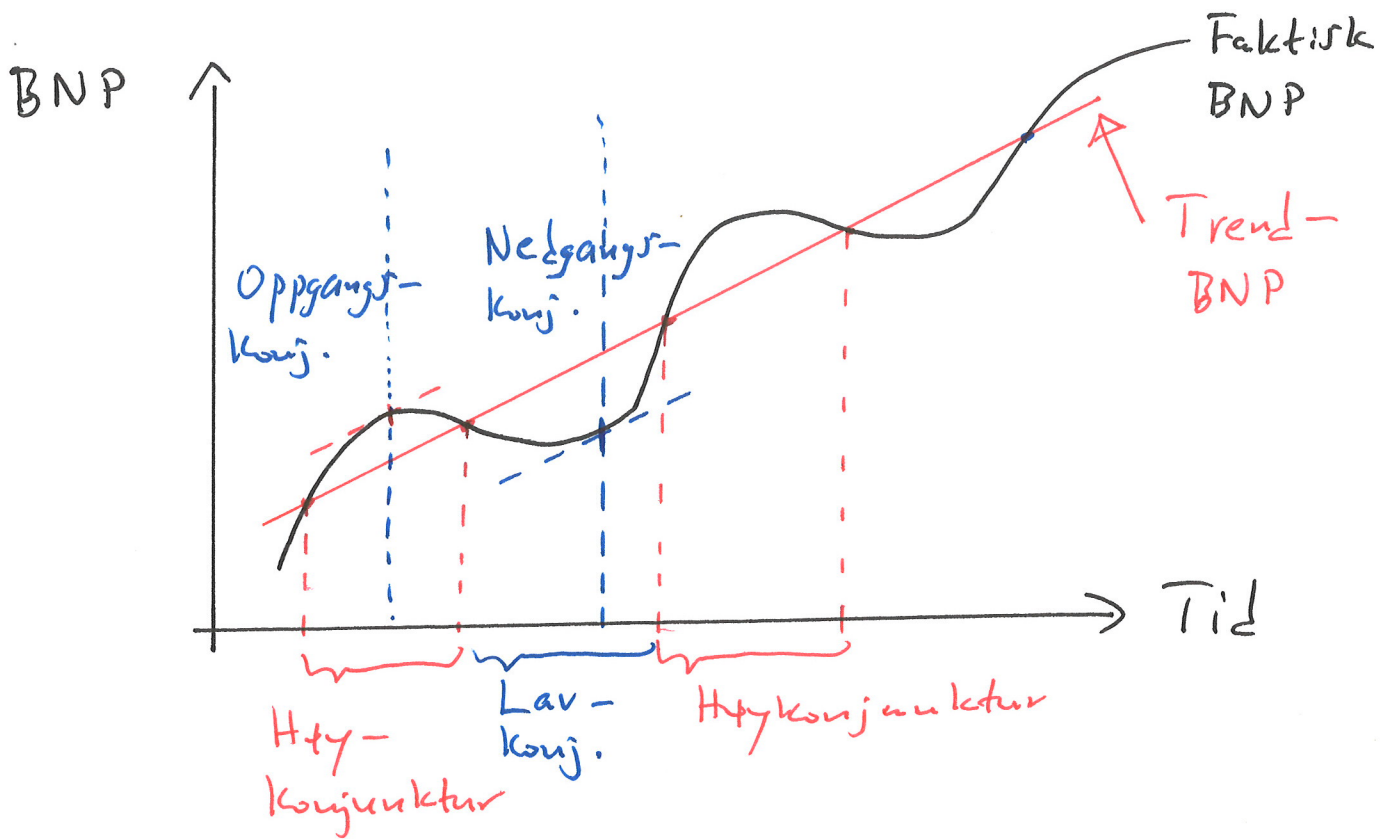


Konjunkturer : Noen begreper



Def.

(i) Strukturledighet : Ledighet på lang sikt

- 1) Friksjonsledighet
- 2) Ledighet forårsaket av for høy reallønn
  - a) Effektivitetslønn
  - b) Markedsrett og innvirkningsrett

(ii) Konjunkturledighet : Ledighet på kort sikt

Hovedforkl. : Etterspørselsviklet

Noen grunnbegreper og definisjoner

Def. Modell : Ett sett av likninger som knytter sammen ek.var. og forklarer endringer i dem.

Def. (i) Endogene variabler : Variabler som blir bestemt innenfor modellen.  
(ii) Eksogene variabler : Variabler som blir bestemt av forhold utenfor modellens forklaringsområde.

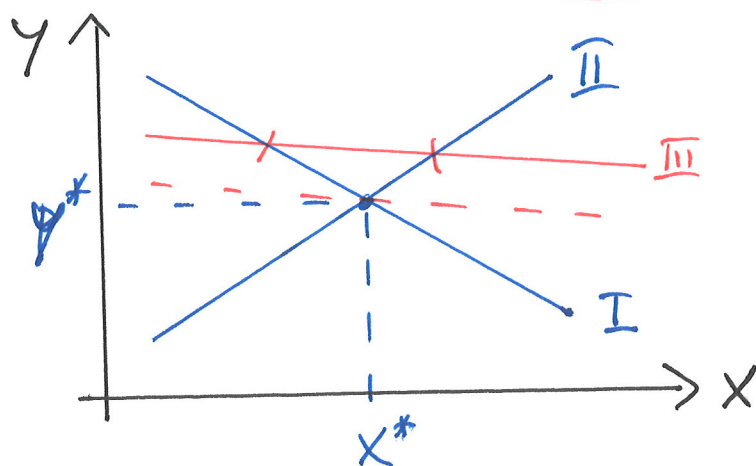
Eks. (1)  $Y = C + I + G$   
(2)  $C = f(Y)$   
Endogene var. :  $Y, C$   
Eksogene var. :  $G, I$

Tellerregelen : Tell ant. variabler, tell ant. likninger =  $m$   
 $n$

Skal et likn. system ha løsning(er)

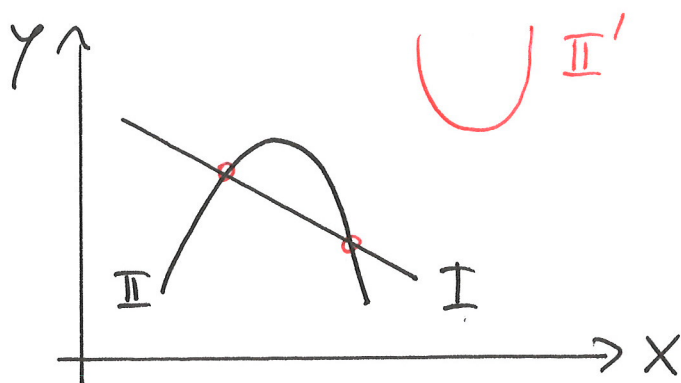
(3)

$m$  i alminnelighet  $n \geq m$ .



$n=2$

$m=2$



$n=2$

$m=2$

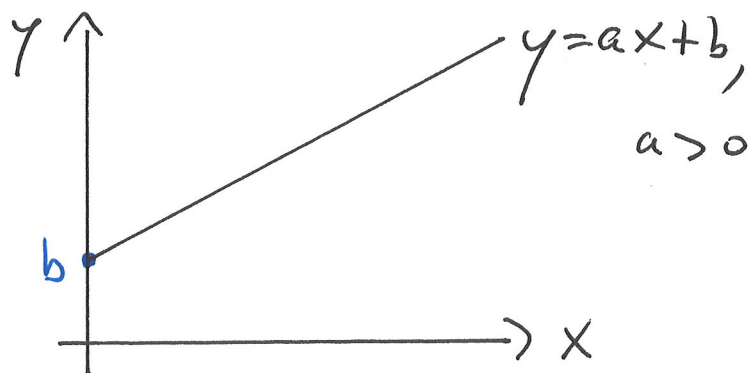
I vårt kurs vil modellene ha løsning  
hvis  $n=m$ .

Ekst.

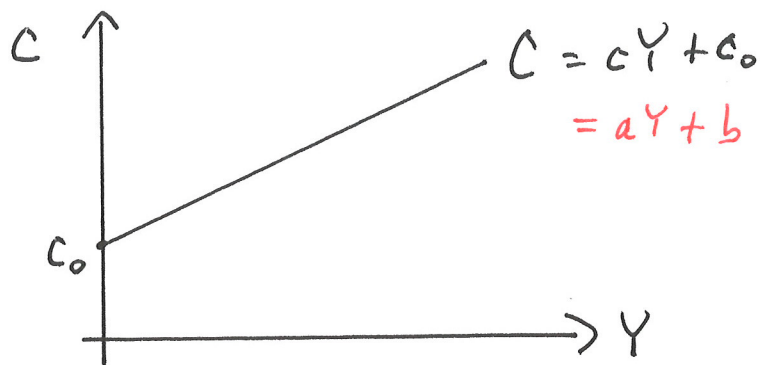
(1)  $Y = C + I + G$

(2)  $C = f(Y) = cY + c_0$

Merkead:  $y = a \cdot x + b$ ,  $y = f(x)$   
↑  
stigningsstallet



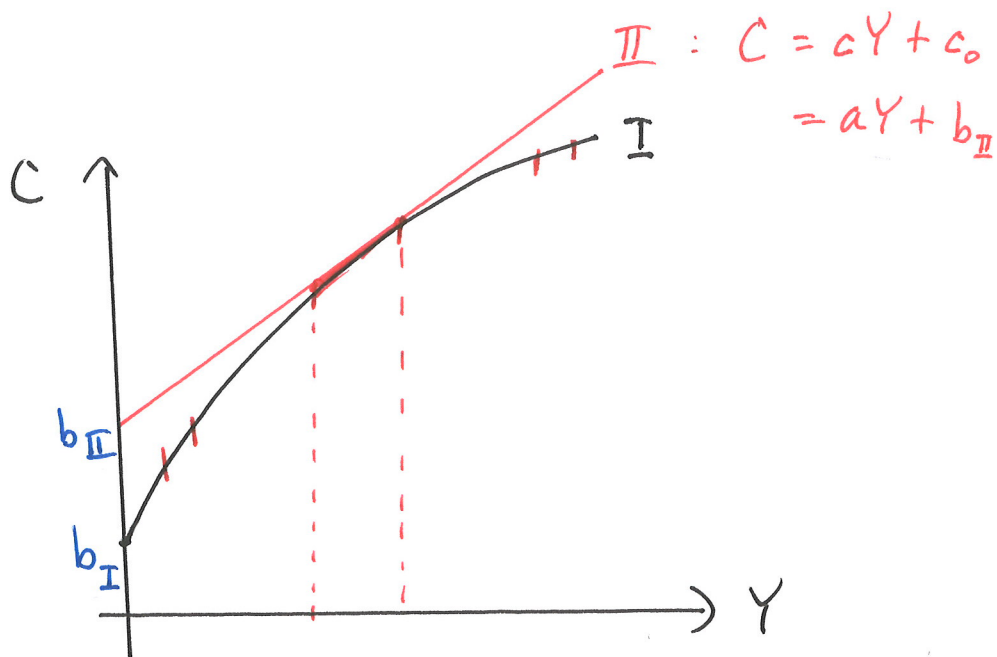
$C = f(Y) = cY + C_0$



Def.

Parametre : Tekniske konstanter som følger av valget av funksjonsform

Eks.



Def. (i) Modell på strukturform:

Grunnstrukturen i modellen, der endogene størrelser kan opptre på begge sider av likhetstegnene i modellens likninger

(ii) Modell på reduisert form:

Alle endogene var. er løst mhp. eksogene var. og evt. parametre, dvs. hver av de endogene var. er uttrykt utelukkende ved eksogene var. og parametre.

Mat.: Vi har funnet likevekts-~~en~~ likninger for modellens endogene var.

Vi sier at vi har løst modellen.

6

Ekv. Anvendelse av telleregelen

La antall mål :  $m$

La antall virkemidler :  $n$

For at målene skal kunne nås må  
i alminnelighet  $n \geq m$ , dvs. ant.

virkemidler  $\geq$  ant. mål.

7

## Forutsetninger for konjunkturmodellene:

- (1) Ledig kapasitet :  $Y < Y^{\text{maks}}$
- (2) Kort sikt : Statisk modell (uten tid)
- (3) Konstante priser
- (4) Efterspørselen bestemmer tilbudet  
(Keynes-modeller)
- (5) Envareproduksjon
- (6) All inntekt tilfaller etterspørerne
- (7) ~~Ulagte~~ Investeringene har ingen  
kapasitetskapende effekt

(8)

Modell 1 Lukket økonomi, eksogene skatter(A) Strukturform

(1)  $Y = C + \underline{I} + G$

(2)  $C = c_1 Y + C_0$ ,  $0 < c_1 < 1$ ,  $C_0 > 0$

Endogene var.:  $Y, C$ Eksogene var.:  $I, G$ Parametre:  $c_1, C_0$ 

Tolkning av:

i)  $c_1$ : Den marginale konsumtillbøyeligheten, dvs. økn. i  $C$  som følger av en økn. i  $Y$ .

Eks.  $c_1 = 0,7$  vil en økn. i  $Y$  på 100 gi en økn. i  $C$  på 70.

ii)  $C_0$ : a) Skift parameter

b) Inntektsuavhengig del av  $C$



(9)

Hvis mynd. øker  $G$  :

$$G \uparrow (\Delta G > 0) \stackrel{(1)}{\Rightarrow} Y \uparrow \stackrel{(2)}{\Rightarrow} C \uparrow$$

$$\stackrel{(1)}{\Rightarrow} Y \uparrow \stackrel{(2)}{\Rightarrow} C \uparrow \Rightarrow \dots$$

For å finne totalvirkn. på  $Y$  og  $C$  må vi løse modellen, dvs. finne likevektslikninger for de endogene variablene :

### (B) Redusert form

Likning (2) innsett i (1) gir

$$Y = C_1 Y + C_0 + I + G$$

$$\Leftrightarrow Y - C_1 Y = C_0 + I + G$$

$$\Leftrightarrow Y(1 - C_1) = G + I + C_0 \quad | \quad : (1 - C_1)$$

$$\Leftrightarrow \text{Hvis vi ser } \frac{Y \cancel{(1 - C_1)}}{\cancel{(1 - C_1)}} = \frac{G + I + C_0}{1 - C_1}$$

$$\Leftrightarrow Y = \frac{1}{1 - C_1} (G + I + C_0)$$